



2010

Statistik Kommunal Sinsheim



Baden-Württemberg

STATISTISCHES LANDESAMT

226085

Impressum

Statistik Kommunal 2010

Artikel-Nr. 8035 10001

Herausgeber und Vertrieb
Statistisches Landesamt Baden-Württemberg

Preis
7,00 Euro zuzüglich Versandkosten

Fotonachweis
Mit freundlicher Genehmigung:
Westermann Schulbuchverlag GmbH,
Braunschweig

© Statistisches Landesamt
Baden-Württemberg, Stuttgart, 2010

Vervielfältigung und Verbreitung, auch
auszugsweise, mit Quellenangabe gestattet.

2010

Statistik Kommunal

Sinsheim

Entwicklung und Realisierung

■ **Projektleitung:** Cornelia Schwarck ■ **Datenaufbereitung und Programmierung:** Martin Winter ■ **Redaktion:** Regina Koch-Richter ■ **Technik/DTP:** Claudia Hierath, Wolfgang Krentz ■ Und mit inhaltlicher Unterstützung der Fachreferate!

Einführung und Inhalt

Zum vierten Mal erscheint die themenübergreifende Publikation „Statistik Kommunal“ für die 1 102 Gemeinden Baden-Württembergs. Gemeinderelevante Daten werden in knapper und übersichtlicher Form dargestellt. 15 Tabellen und 10 Schaubilder bieten wichtige statistische Informationen für jede einzelne Gemeinde Baden-Württembergs. Kurze, allgemein verständliche Texte zu den 10 Kapiteln – mit Landeswerten zum Vergleich – runden die Publikation ab.

Das Spektrum der Themen reicht von „Bevölkerung“ über „Wahlen“, „Beschäftigung und Arbeitsmarkt“ sowie „Verkehr“ bis hin zu „Gemeindefinanzen“. Die Kenngrößen werden zum jeweils aktuellen verfügbaren Stand dargestellt. Die zeitliche Entwicklung ist aus dem kurzfristigen Vergleich (zum Vorjahr) und langfristig abzulesen. Gelegentliche Ausnahmen von dem Prinzip des kurz- und langfristigen Vergleichs sind zum Beispiel durch Statistiken bedingt, in denen zwischen den einzelnen Erhebungszeitpunkten längere Zeiträume liegen.

Für „Statistik Kommunal“ wurden Daten aus der Struktur- und Regionaldatenbank des beim Statistischen Landesamt geführten Landesinformationssystems Baden-Württembergs verwendet. Bei einzelnen Gemeinden kann es vorkommen, dass einige Ergebnisse der statistischen Geheimhaltung unterliegen und nicht ausgewiesen werden können. Die Veröffentlichung ermöglicht dem Leser dennoch, sich umfassend über seine Gemeinde zu informieren und diese im Vergleich einzuordnen. Weitere Gemeindedaten entnehmen Sie bitte unserem Internetangebot: www.statistik-bw.de und ebenfalls dem darin enthaltenen „Demografie-Spiegel“.

Gemeindedaten im Überblick	4
Zeichenerklärung	6
Fläche.....	7
Bevölkerung.....	8
Wahlen	10
Wohnen	11
Bildung.....	12
Beschäftigung und Arbeitsmarkt.....	13
Landwirtschaft	14
Gemeindefinanzen und Personal	15
Wasserwirtschaft	16
Verkehr	17
Fußnoten	18
Erläuterungen und Definitionen.....	19

Gemeindedaten im Überblick ...

	Einheit	Gemeinde
Fläche		
Fläche insgesamt 2009	ha	12 701
Bevölkerung		
Bevölkerung Ende 2009	Anzahl	35 566
Geburtenüberschuss bzw. -defizit 2009	Anzahl	- 18
Wanderungsgewinn bzw. -verlust 2009	Anzahl	+ 103
Bevölkerungszu-/abnahme 2009	Anzahl	+ 85
Wohnen		
Wohngebäude 2009	Anzahl	8 776
Wohnungen 2009 ¹⁾	Anzahl	15 242
Bildung²⁾		
Schüler an allgemeinbildenden Schulen insgesamt 2009/2010	Anzahl	4 313
Schüler an Grund- und Hauptschulen 2009/2010	Anzahl	2 138
Schüler an Realschulen 2009/2010	Anzahl	977
Schüler an Gymnasien 2009/2010	Anzahl	925
Übergänge auf weiterführende Schulen insgesamt 2009/2010	Anzahl	370
Beschäftigte und Arbeitsmarkt³⁾		
Sozialversicherungspflichtig Beschäftigte 2009	Anzahl	11 779
Pendlersaldo 2009	Anzahl	- 668
Arbeitslose insgesamt 2009	Anzahl	970
Arbeitslose Frauen 2009	Anzahl	432
Landwirtschaft		
Landwirtschaftliche Betriebe 2007	Anzahl	164
Landwirtschaftlich genutzte Fläche 2007	ha	7 346
Tourismus		
Beherbergungsstätten ab 9 Betten 2009	Anzahl	19
Schlafgelegenheiten insgesamt 2009	Anzahl	962
Ankünfte insgesamt 2009	Anzahl	53 201
Übernachtungen von Gästen insgesamt 2009	Anzahl	90 613
Übernachtungen von Gästen mit Wohnsitz im Ausland 2009	Anzahl	16 716
Gemeindefinanzen		
Steuerkraftmesszahl 2009	1 000 EUR	24 560
Steuerkraftsumme 2009	1 000 EUR	34 710
Schuldenstand 2009	1 000 EUR	67 350
Gewerbesteuerhebesatz 2009	%	350
Verkehr		
Kraftfahrzeugbestand 2009	Anzahl	23 824
Straßenverkehrsunfälle 2009 ⁴⁾	Anzahl	231
Verunglückte Personen 2009	Anzahl	226

... und im Vergleich

	Einheit	Gemeinde	Landkreis	Land
Fläche				
Siedlungs- und Verkehrsfläche 2009	%	18	19	14
Waldfläche 2009	%	26	36	38
Landwirtschaftsfläche 2009	%	55	43	46
Bevölkerung				
Ausländeranteil 2009	%	11	10	12
Durchschnittsalter 2009	Jahre	41,5	43,2	42,5
Bevölkerungsdichte 2009	Einw/km ²	280	505	301
Bundestagswahl 2009				
Wahlbeteiligung	%	68,7	75,0	72,4
Zweitstimmenanteil der Parteien:				
CDU	%	36,1	34,0	34,4
SPD	%	19,2	21,8	19,3
FDP	%	19,0	18,6	18,8
GRÜNE	%	10,7	12,2	13,9
DIE LINKE	%	7,6	7,7	7,2
Wohnen				
Anteil Einfamilienhäuser an Wohngebäuden 2009	%	64	57	58
Wohnfläche je Einwohner 2009	m ²	44	45	43
Bildung²⁾				
Übergänge auf Hauptschulen 2009/2010	%	32	20	25
Übergänge auf Realschulen 2009/2010	%	32	30	34
Übergänge auf Gymnasien 2009/2010	%	35	48	40
Beschäftigte und Arbeitsmarkt³⁾				
Beschäftigte im Produzierenden Gewerbe 2009	%	36	33	39
Beschäftigte im Handel, Gastgewerbe und Verkehr 2009	%	23	22	21
Beschäftigte im sonstigen Dienstleistungsbereich 2009	%	42	44	41
Tourismus				
Durchschnittliche Auslastung der Schlafgelegenheiten 2009	%	28	24	33
Durchschnittliche Aufenthaltsdauer 2009	Tage	1,7	1,9	2,6
Gemeindefinanzen				
Steuerkraftmesszahl je Einwohner 2009	EUR	692	938	857
Schuldenstand je Einwohner 2009	EUR	1 895	866	883
Wasserwirtschaft				
Trinkwasserverbrauch je Einwohner 2007	Liter/Tag	110	120	116
Gesamtpreis für Trink- und Abwasser 2010	EUR/m ³	4,30	4,04	4,16
Verkehr				
Pkw je 1 000 Einwohner 2009	Anzahl	548	559	527

Abkürzungen

- AK-E – Arbeitskraft-Einheiten
Einw. – Einwohner
EUR – Euro
ha – Hektar
m³ – Kubikmeter
LF – Landwirtschaftlich genutzte Fläche
Mill. – Millionen
Mrd. – Milliarden
VZÄ – Vollzeitäquivalente

Zeichenerklärung

- 0 In Schaubildern: Zahlenwert genau null
0 In Tabellen: Weniger als die Hälfte von 1 in der letzten besetzten Stelle, jedoch mehr als nichts
– Nichts vorhanden (genau null)
. Zahlenwert unbekannt oder geheim zu halten
X Nachweis nicht sinnvoll

Abweichungen in den Summen erklären sich durch Runden der Zahlen

Fläche

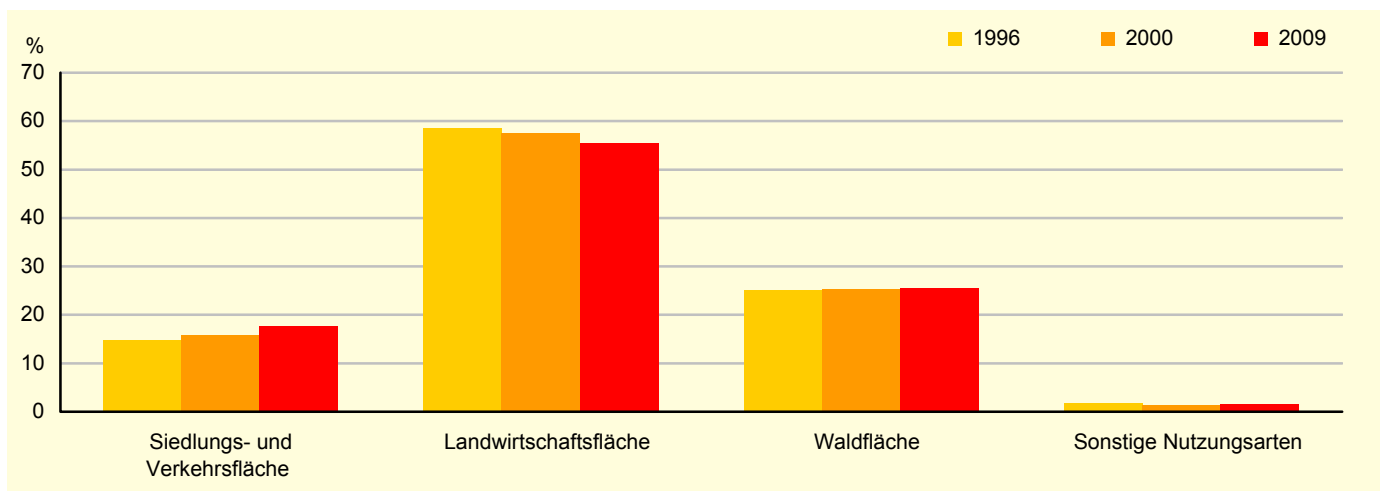
Die Landesfläche von Baden-Württemberg umfasst aktuell 35 751 km². Drei Besonderheiten hat der Südweststaat: mit Büsingen am Hochrhein (Landkreis Konstanz), die einzige Gemeinde Deutschlands, die eine Exklave und gänzlich von der Schweiz umgeben ist. Der Gutsbezirk Münsingen, gemeindefrei und bewohntes Gebiet im Landkreis Reutlingen, über dessen Auflösung und Eingliederung in die umliegenden Gemeinden derzeit verhandelt wird. Die dritte Besonderheit ist der Grundbesitz Rheinau, der gemeindefrei und unbewohnt im Ortenaukreis mit einer Größe von 10 km² liegt. Das Gebiet ist in der anfangs angegebenen Gebietsgröße des Landes berücksichtigt.

Der Anteil der Siedlungs- und Verkehrsfläche an der gesamten Bodenfläche in Baden-Württemberg beträgt mit gut 503 000 ha rund 14 %. Die tägliche Flächeninanspruchnahme für Baumaßnahmen in den Bereichen Wohnen, Gewerbe, Industrie und Straßen erreichte im Jahr 2009 den Umfang von 7,0 ha und ist damit gegenüber den Vorjahren weiter zurückgegangen. Die Gebäude- und Freiflächen nehmen dabei mit 54 % den größten Anteil an der Siedlungs- und Verkehrsfläche des Landes ein. Unter den Gemeinden schwanken die einzelnen Arten der Flächennutzung erheblich: so hat Bad Rippoldsau-Schapbach im Landkreis Freudenstadt mit 91 % den höchsten Anteil an Waldfläche, Kornwestheim im Landkreis Ludwigsburg mit 61 % den höchsten Anteil an Siedlungs- und Verkehrsfläche an der jeweiligen Bodenfläche.

Siedlungs- und Verkehrsfläche in der Gemeinde

Nutzungsart	Gemeinde				Im Vergleich zum Land	
	2000		2009		2009	
	ha	%	ha	%	ha	%
Fläche insgesamt	12 701	100,0	12 701	100,0	3 575 145	100,0
Siedlungs- und Verkehrsfläche	2 007	15,8	2 232	17,6	502 954	14,1
darunter						
Gebäude- und Freifläche	1 012	8,0	1 108	8,7	269 953	7,6
Betriebsfläche ohne Abbauland	43	0,3	45	0,4	4 345	0,1
Verkehrsfläche	869	6,8	914	7,2	195 096	5,5
Erholungsfläche	70	0,6	151	1,2	30 068	0,8
Friedhofsfläche	13	0,1	14	0,1	3 493	0,1

Flächennutzung in der Gemeinde



Bevölkerung

Die Entwicklung der Einwohner und insbesondere deren Struktur haben maßgeblichen Einfluss auf die Kommunen, unter anderem bei der Planung von Kindergärten, Schulen und Pflegeeinrichtungen oder der Ausweisung von Bauland. Die Zahl der Baden-Württemberger stieg in den Jahren nach der Wiedervereinigung bis zum Jahr 2007 weiter bis auf 10,75 Mill. an. Die letzten zwei Jahre kam es jedoch erstmals wieder zu einem Rückgang der Einwohnerzahl auf einen Stand von 10,74 Mill. Einwohner Ende 2009. Da seit 2006 auch im Südwesten mehr Menschen sterben als geboren werden, reichen die Zuwanderungen nicht mehr aus, um dieses Defizit auszugleichen. Nur gut ein Drittel der 1 102 Gemeinden des Landes verzeichnete 2009 gegenüber dem Vorjahr einen Zuwachs der Einwohner, davon allerdings keine Kommune mehr als 5 %.

Die Baden-Württemberger waren Ende des Jahres 2009 durchschnittlich 42,5 Jahre alt. Zehn Jahre zuvor waren sie mit 40,0 Jahren noch 2,5 Jahre jünger. Die jüngste Bevölkerung im Land lebte 2009 in Wörnersberg im Landkreis Freudenstadt mit durchschnittlich 35,5 Jahren. Die im Landesvergleich älteste Kommune ist – nicht zuletzt aufgrund des dortigen Frauenklosters – Untermarchtal, gelegen im Alb-Donau-Kreis mit 49,9 Jahren. Neben den regionalen Besonderheiten beeinflussen die Geburtenhäufigkeiten und die Zu- oder Fortzüge junger Familien mit kleinen Kindern das Altern einer Kommune.

Bevölkerungsentwicklung seit 1871*)

Jahr	Bevölkerung insgesamt	Davon		Einwohner je km ²	Jahr	Bevölkerung insgesamt	Davon		Einwohner je km ²
		männlich	weiblich				männlich	weiblich	
	Anzahl	%		Anzahl		Anzahl	%		Anzahl
1871	14 113	48	52	111	1990	29 307	49	51	231
1890	13 563	48	52	107	1994	32 192	49	51	253
1900	14 011	49	51	110	1998	33 671	49	51	265
1910	14 601	49	51	115	2002	35 004	49	51	276
1925	14 413	48	52	113	2003	35 100	49	51	276
1933	14 628	49	51	115	2004	35 300	49	51	278
1939	14 296	49	51	113	2005	35 524	49	51	280
1950	21 665	47	53	171	2006	35 605	49	51	280
1961	20 414	46	54	161	2007	35 517	49	51	280
1970	23 353	47	53	184	2008	35 482	49	51	279
1987	27 454	48	52	216	2009	35 566	49	51	280

Geburten, Sterbefälle, Zu- und Fortzüge

Jahr	Natürliche Bevölkerungsbewegung					Wanderungen						Bevölkerungs- zu- (+) bzw. -abnahme (-)				
	Lebend- geborene	Ge- storbene	Geburtenüberschuss (+) bzw. -defizit (-)			Zuzüge	Fortzüge	Wanderungssaldo		insgesamt	je 1 000 Einwohner					
			insgesamt	je 1 000 Einwohner	insgesamt			je 1 000 Einwohner								
	Anzahl															
2001	364	302	+	62	+	2	2 162	1 742	+	420	+	12	+	482	+	14
2002	360	264	+	96	+	3	1 980	1 725	+	255	+	7	+	351	+	10
2003	347	340	+	7		0	1 818	1 728	+	90	+	3	+	97	+	3
2004	336	313	+	23	+	1	1 877	1 698	+	179	+	5	+	202	+	6
2005	327	292	+	35	+	1	1 983	1 792	+	191	+	5	+	226	+	6
2006	333	324	+	9		0	1 761	1 689	+	72	+	2	+	81	+	2
2007	318	329	-	11		0	1 771	1 848	-	77	-	2	-	88	-	2
2008	294	306	-	12		0	1 983	2 003	-	20	-	1	-	32	-	1
2009	310	328	-	18	-	1	1 872	1 769	+	103	+	3	+	85	+	2

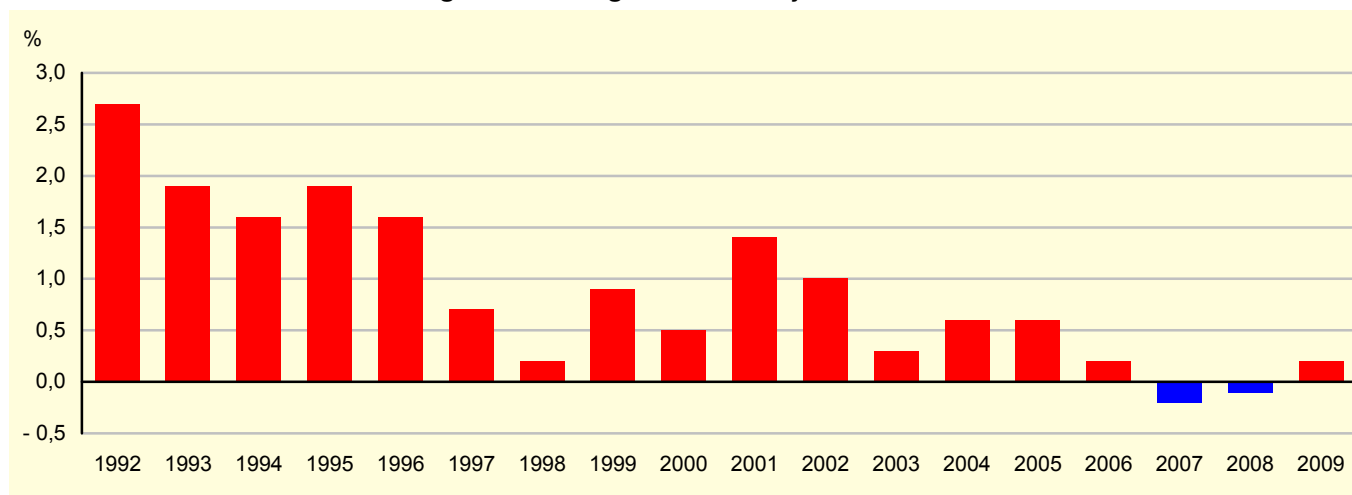
Bevölkerungsstruktur 2009

Alter von ... bis unter ... Jahren	Bevölkerung insgesamt		Davon				Land zum Vergleich		
			männlich		weiblich		insgesamt	männlich	weiblich
	Anzahl	%	Anzahl	%	Anzahl	%	%		
unter 3	925	3	482	3	443	2	3	3	2
3 – 6	1 033	3	522	3	511	3	3	3	3
6 – 15	3 604	10	1 770	10	1 834	10	9	10	9
15 – 18	1 280	4	632	4	648	4	3	3	3
18 – 25	3 160	9	1 676	10	1 484	8	8	9	8
25 – 40	6 296	18	3 100	18	3 196	18	19	19	18
40 – 65	13 062	37	6 573	38	6 489	36	36	37	35
65 – 75	3 557	10	1 737	10	1 820	10	11	11	11
75 und mehr	2 649	7	989	6	1 660	9	9	7	10
Insgesamt	35 566	100	17 481	100	18 085	100	100	100	100
Durchschnittsalter in Jahren									
	41,5		40,5		42,4		42,5	41,3	43,7

Bevölkerungsstruktur 1999

Alter von ... bis unter ... Jahren	Bevölkerung insgesamt		Davon				Land zum Vergleich		
			männlich		weiblich		insgesamt	männlich	weiblich
	Anzahl	%	Anzahl	%	Anzahl	%	%		
unter 3	1 165	3	570	3	595	3	3	3	3
3 – 6	1 235	4	638	4	597	3	3	3	3
6 – 15	3 882	11	1 990	12	1 892	11	10	11	10
15 – 18	1 184	3	579	3	605	3	3	3	3
18 – 25	2 679	8	1 359	8	1 320	8	8	8	8
25 – 40	8 097	24	4 102	25	3 995	23	24	25	23
40 – 65	10 994	32	5 551	33	5 443	31	32	33	32
65 – 75	2 762	8	1 242	7	1 520	9	9	8	9
75 und mehr	1 994	6	589	4	1 405	8	7	4	9
Insgesamt	33 992	100	16 620	100	17 372	100	100	100	100
Durchschnittsalter in Jahren									
	38,7		37,3		40,1		40,0	38,3	41,6

Zu- bzw. Abnahme der Bevölkerungszahl im Vergleich zum Vorjahr



Wahlen

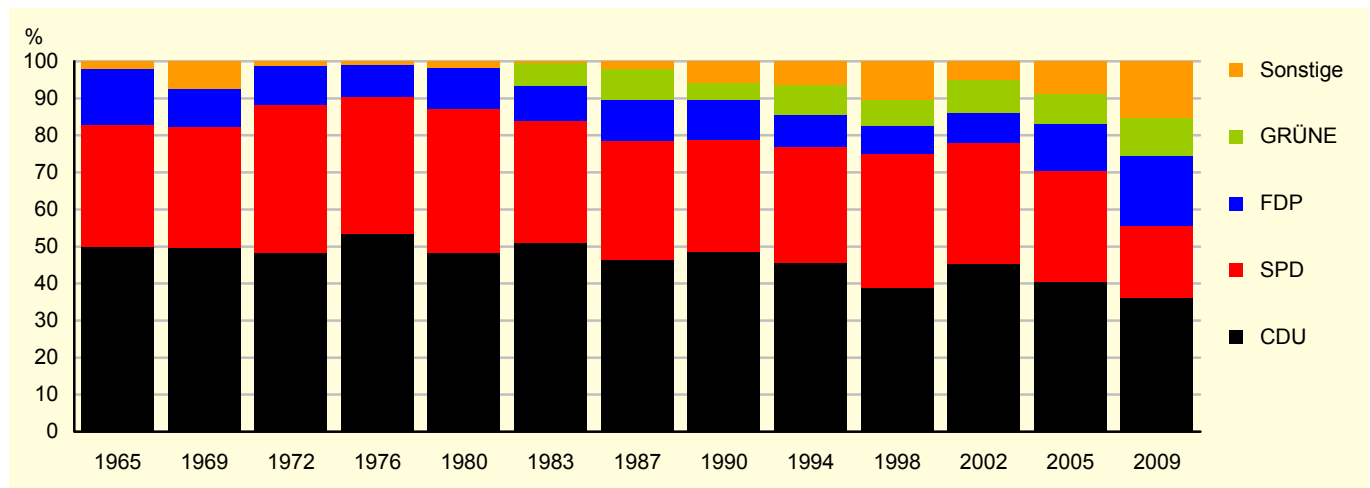
Einen sehr wichtigen Teil der Landesgeschichte und der politischen Kultur Baden-Württembergs stellen die verschiedenen Parlamentswahlen dar. Zwar gibt es durchaus regionale Unterschiede in den Wahlergebnissen im deutschen Südwesten. Jedoch erwies sich seit Bestehen des Landes die CDU sowohl bei Landtagswahlen als auch bei Bundestagswahlen und Europawahlen als stärkste Partei Baden-Württembergs. Zuletzt fanden im Jahr 2009 die Wahlen zum 17. Deutschen Bundestag statt. Die CDU lag hierbei mit einem Zweitstimmenanteil von 34,4 % erneut an erster Stelle, verlor jedoch gegenüber der Bundestagswahl 2005 4,8 Prozentpunkte. Die SPD kam auf 19,3 % der gültigen Zweitstimmen und musste damit ihr bislang niedrigstes Wahlergebnis bei einer Bundestagswahl im Land hinnehmen. Die FDP erreichte mit 18,8 % dagegen ihr mit Abstand bestes Wahlergebnis bei allen bisherigen Bundestagswahlen, ebenso wie die GRÜNEN mit 13,9 % der landesweit gültigen Zweitstimmen. Die LINKE kam auf 7,2 %.

Das Interesse der Baden-Württemberger an den Bundestagswahlen ist höher als das an anderen Wahlen. Die Wahlbeteiligung ging aber auch hier auf zuletzt 72,4 % weiter zurück. Nach den Ergebnissen der Repräsentativen Wahlstatistik sind unter den Wahlberechtigten immer mehr Ältere – der Anteil der 60-Jährigen und Älteren war 2009 mit knapp 33 % nahezu doppelt so hoch wie der der unter 30-jährigen Wahlberechtigten (16,9 %).

Wahlergebnisse

Wahl	Briefwahl ¹⁾	Wahl- berechtigte	Wähler	Wahl- beteiligung	Stimmenanteile ²⁾				
					CDU	SPD	GRÜNE	FDP	Sonstige
					Anzahl		% bzw. bei Veränderung Prozentpunkte		
Landtagswahl 2006	mit	25 106	12 299	49,0	43,6	26,1	7,5	14,3	8,6
Landtagswahl 2001	mit	24 069	14 306	59,4	44,7	34,7	4,7	7,2	8,7
Veränderung		+ 1 037	- 2 007	- 10,4	- 1,1	- 8,6	+ 2,8	+ 7,1	- 0,1
Bundestagswahl 2009	mit	25 425	17 471	68,7	36,1	19,2	10,7	19,0	14,9
Bundestagswahl 2005	mit	25 098	19 084	76,0	41,1	29,5	8,0	12,6	8,8
Veränderung		+ 327	- 1 613	- 7,3	- 5,0	- 10,3	+ 2,7	+ 6,4	+ 6,1
Europawahl 2009	mit	25 416	12 767	50,2	40,1	19,2	11,3	14,6	14,8
Europawahl 2004	mit	24 966	12 948	51,9	48,9	22,4	10,1	5,9	12,6
Veränderung		+ 450	- 181	- 1,7	- 8,8	- 3,2	+ 1,2	+ 8,7	+ 2,2

Stimmenanteile der Parteien bei den Bundestagswahlen



Wohnen

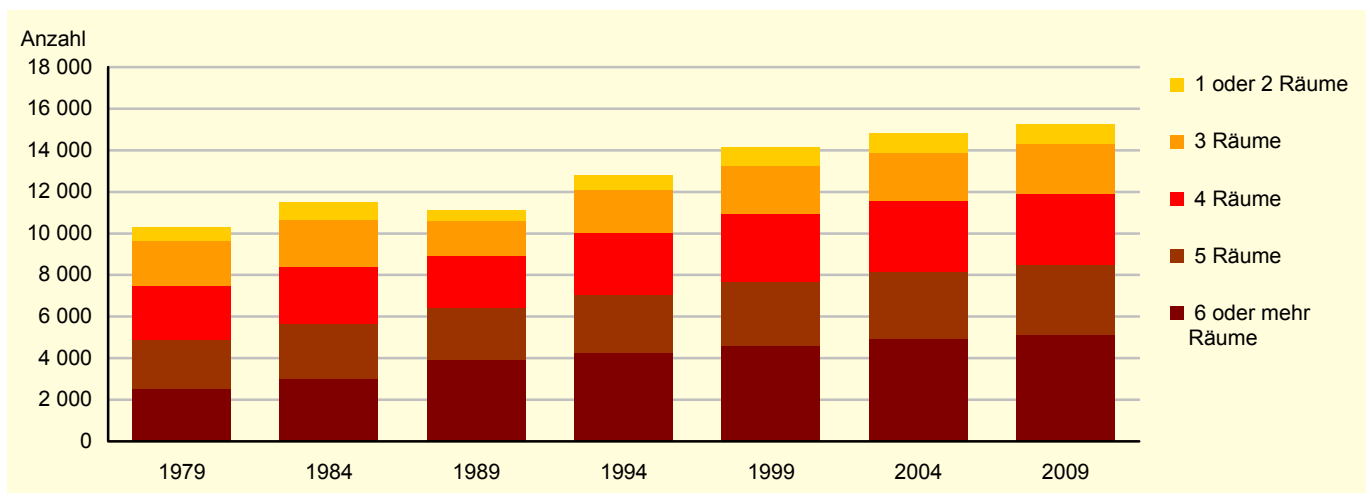
Trotz sinkender Bevölkerungszahl nahm im Jahr 2009 der Wohnungsbestand weiter zu. Die Tendenz zu kleineren Haushalten und nicht zuletzt die Verbesserung der Wohnverhältnisse führten zu einem Bestand von 2,32 Mill. Wohngebäuden und 4,98 Mill. Wohnungen in Baden-Württemberg. Durchschnittlich 92,1 m² umfasste dabei die Fläche einer Wohnung. Rein rechnerisch teilten sich 216 Einwohner 100 Wohnungen. Damit standen jedem Baden-Württemberger Ende 2009 42,7 m² Wohnfläche zur Verfügung. Zehn Jahre zuvor waren es noch 39,9 m². Die Zahl der Errichtung neuer Wohngebäude und Wohnungen ist seit Mitte der 90er-Jahre rückläufig und erreichte 2009 mit rund 12 000 fertig gestellten Wohngebäuden einen neuen Tiefstand.

Ende 2009 gab es landesweit rund 58 % Einfamilienhäuser, 24 % Zweifamilienhäuser und gut 17 % Mehrfamilienhäuser. In der Regel ist der Anteil an Einfamilienhäusern in den eher ländlich strukturierten Bereichen des Landes höher als in verdichteten Gebieten, was nicht zuletzt auch auf die unterschiedlichen Baulandpreise zurückzuführen ist. Am höchsten ist der Anteil in den Gemeinden Guggenhausen (Landkreis Ravensburg) und Grundsheim (Alb-Donau-Kreis) mit jeweils 91 %, am niedrigsten in der Stadt Fellbach (Rems-Murr-Kreis) mit 27 %, gefolgt von der Landeshauptstadt Stuttgart mit knapp 31 %.

Wohngebäude und Wohnungen

Jahr	Wohngebäude insgesamt	Davon mit ... Wohnungen						Wohnungen insgesamt ¹⁾	Einwohner je 100 Wohnungen	Wohnfläche je Einwohner
		1		2		3 und mehr				
		Anzahl	%	Anzahl	%	Anzahl	%			
1991	7 250	4 767	66	1 921	26	562	8	11 769	257	40
1993	7 462	4 846	65	1 988	27	628	8	12 328	257	39
1995	7 705	4 916	64	2 058	27	731	9	13 191	249	40
1997	7 933	5 036	63	2 119	27	778	10	13 814	243	41
1999	8 119	5 151	63	2 161	27	807	10	14 148	240	42
2001	8 331	5 292	64	2 208	27	831	10	14 490	239	42
2003	8 474	5 399	64	2 234	26	841	10	14 681	239	43
2005	8 609	5 485	64	2 256	26	868	10	14 925	238	43
2007	8 716	5 558	64	2 270	26	888	10	15 121	235	44
2009	8 776	5 599	64	2 281	26	896	10	15 242	233	44

Bestand an Wohnungen nach der Raumzahl



Bildung

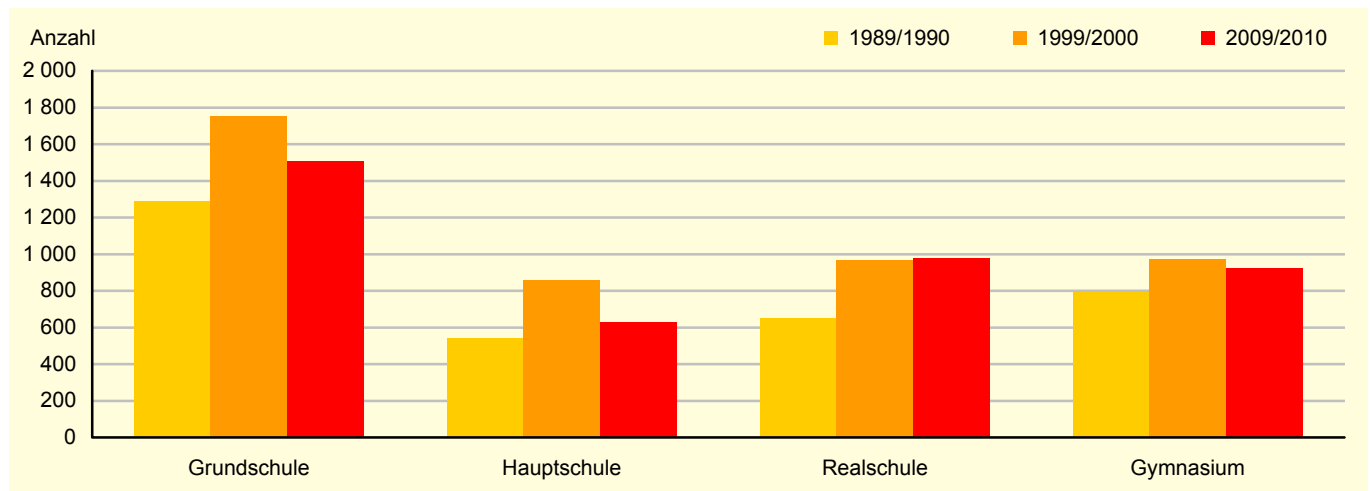
Baden-Württemberg besitzt ein nahezu flächendeckendes Angebot an öffentlichen Grund-, Werkreal-, Haupt- und Realschulen sowie Gymnasien. Darüber hinaus gibt es zur Förderung benachteiligter Schülerinnen und Schüler ein differenziertes Sonderschulwesen. In einigen dieser sonderpädagogischen Bildungsgänge können auch die Abschlüsse der allgemeinen Schulen erworben werden. Nach einem Rückgang der Schülerzahlen in den 80er-Jahren war seit den 90er-Jahren im Land wieder ein Anstieg zu beobachten. Im Schuljahr 2003/04 wurde mit gut 1,3 Mill. Schülerinnen und Schülern an den allgemeinbildenden Schulen ein Maximum erreicht. Seitdem hat sich die Schülerzahl auf knapp 1,23 Mill. im Schuljahr 2009/10 verringert. Bis 2020 dürfte die Zahl weiter auf weniger als eine Million absinken. Schon 2009 wurden weniger Kinder eingeschult als in den Jahren zuvor, was sich in einigen Jahren auf die weiterführenden Schulen auswirken wird. Auf der anderen Seite werden stärkere Jahrgänge aus dem Schulsystem herauswachsen.

Gut 4 200 allgemeinbildende Schulen gab es im Schuljahr 2009/10 in Baden-Württemberg, einschließlich der Abendgymnasien, Abendrealschulen und Kollegs. Dabei können auch mehrere Schularten unter einem Dach untergebracht sein. 436 und damit gut jede zehnte Schule stand unter privater Trägerschaft. Darunter waren 56 Freie Waldorfschulen.

Allgemeinbildende Schulen Schuljahr 2009/2010

Schularten	Öffentliche und private Schulen insgesamt ¹⁾	Schüler an öffentlichen und privaten Schulen insgesamt	Darunter öffentliche Schulen					
			Schüler zusammen	und zwar		Schüler je Klasse ²⁾	Zum Vergleich: Schuljahr 1999/2000	
				weiblich	ausländisch		Schüler zusammen	Schüler je Klasse ²⁾
			Anzahl	%		Anzahl		
Grundschulen	9	1 507	1 507	50	10	22	1 753	22
Hauptschulen	3	631	631	46	35	22	857	23
Sonderschulen	3	273	191	.	.	9	212	10
Realschulen	1	977	977	52	9	29	969	29
Gymnasien	1	925	925	.	.	27	974	27
Freie Waldorfschulen	–
Andere Schularten ³⁾	–	–	–	–	–	–	–	–
Insgesamt	17	4 313	4 231	.	.	X	4 765	X

Entwicklung der Schülerzahlen an ausgewählten allgemeinbildenden Schulen



Beschäftigung und Arbeitsmarkt

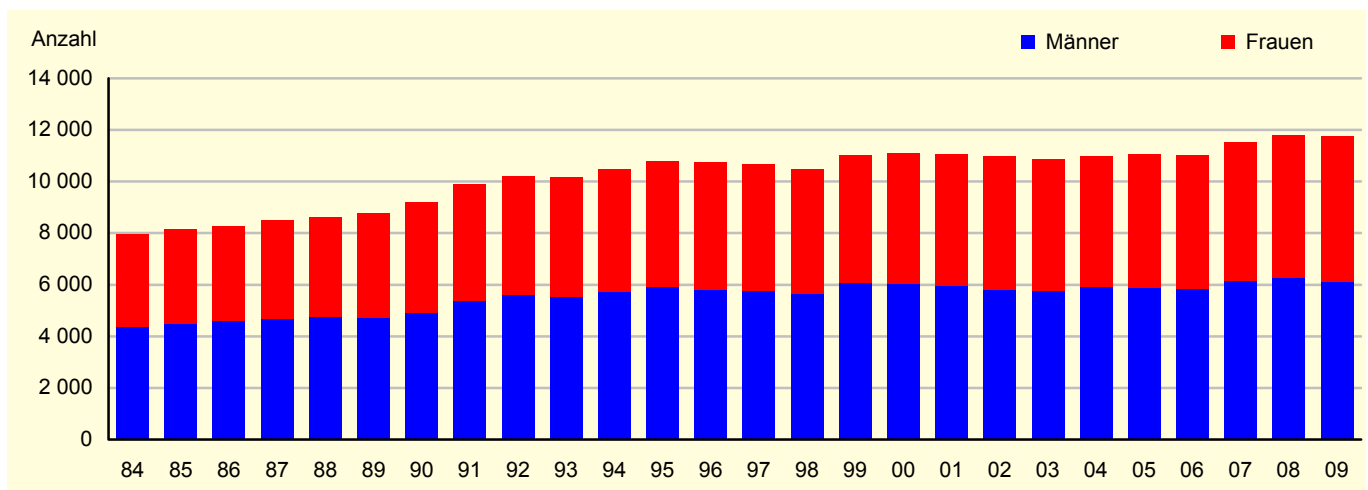
Zur Jahresmitte 2009 waren im Land rund 3,85 Mill. Arbeitnehmerinnen und Arbeitnehmer sozialversicherungspflichtig beschäftigt. Dies sind knapp 1 % und damit rund 36 700 weniger als ein Jahr zuvor. Die Vollzeitbeschäftigung verringerte sich gegenüber dem Vorjahr um 1,8 %, während die Teilzeitbeschäftigung dagegen um 3,3 % auf rund 694 000 Personen zunahm. Mit 18 % an den sozialversicherungspflichtig Beschäftigten insgesamt wurde damit ein neuer Höchststand erreicht. Vom Rückgang der Beschäftigtenzahlen war 2009 insbesondere das Produzierende Gewerbe betroffen. Um 36 200 Personen bzw. 2,3 % ging hier die Zahl der Beschäftigten zurück. Im Dienstleistungsbereich waren mit zuletzt 2,35 Mill. fast genauso viele Personen wie im Vorjahr tätig. Der Rückgang der Beschäftigten insgesamt betraf mehr Männer als Frauen, da Männer häufiger in Vollzeit arbeiten und im Produzierenden Gewerbe tätig sind.

Aufgrund der weltweiten Wirtschaftskrise stieg die Zahl der Arbeitslosen 2009 in Baden-Württemberg an. Im Jahreschnitt waren knapp 285 000 Personen ohne Arbeit und damit 24 % mehr gegenüber dem Vorjahr. Allein die Zahl der unter 25-Jährigen, die etwa ein Zehntel der Arbeitslosen darstellen, nahm um 42 % gegenüber dem Vorjahr zu. Die Zahl der 55-jährigen und älteren Arbeitslosen nahm um 31 % auf 42 700 zu. Seit Mai des Jahres 2010 hat sich die Arbeitsmarktlage wieder gebessert.

Sozialversicherungspflichtig Beschäftigte, sowie Arbeitslose*)

Jahr (30.6.)	Beschäftigte		Und zwar ¹⁾				Arbeits- lose insgesamt	Und zwar		
	ins- gesamt	je 1 000 Ein- wohner	Frauen	Produ- zierendes Gewerbe	Handel, Gast- gewerbe, Verkehr	Sonstige Dienst- leistungen		Frauen	unter 25 Jahre	55 Jahre und älter
1985	8 143	297	45	55	13	31
1990	9 209	318	46	52	13	34
1995	10 784	332	45	45	14	40
2000	11 098	325	46	41	24	35	1 069	48	12	22
2005	11 070	313	47	38	23	38	1 616	47	13	9
2006	11 030	311	47	38	22	39	1 497	50	11	10
2007	11 530	324	47	38	22	39	921	51	12	12
2008	11 790	332	47	37	23	40	812	50	9	14
2009	11 779	331	48	36	23	42	970	45	10	15

Sozialversicherungspflichtig Beschäftigte nach Geschlecht



Landwirtschaft

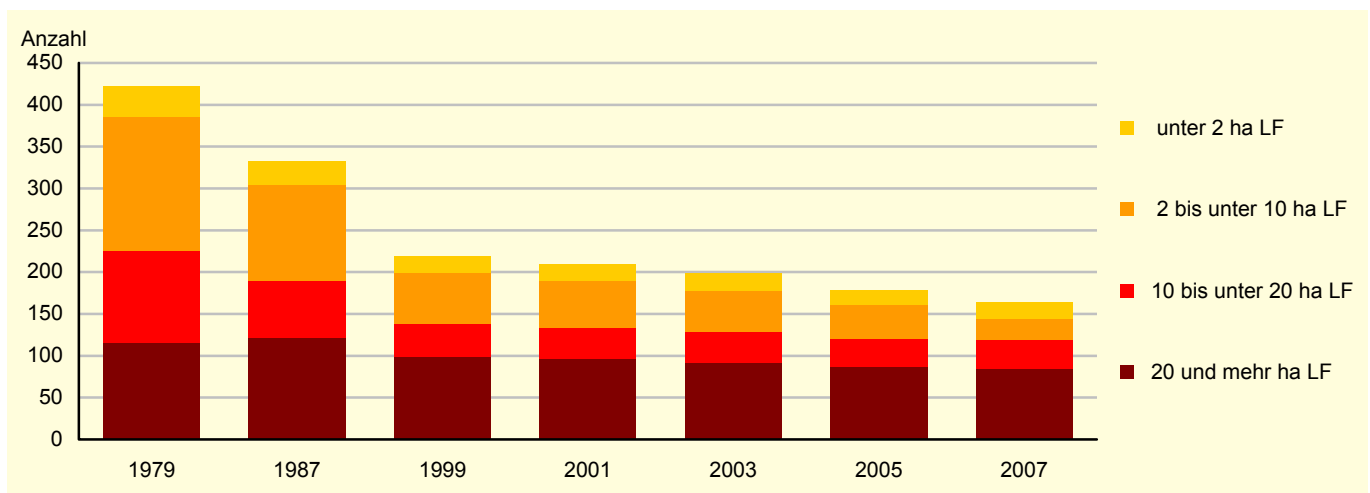
Die tief greifenden Strukturveränderungen in der Landwirtschaft führten in den vergangenen Jahrzehnten auf der einen Seite zu einem deutlichen und steten Rückgang der Zahl der Betriebe. Auf der anderen Seite stieg die durchschnittliche Betriebsgröße. 2007 wurden in Baden-Württemberg insgesamt 57 049 Betriebe gezählt. 17 Jahre zuvor war deren Zahl im Land noch doppelt so hoch. Die Betriebsgröße betrug zu Beginn der 90er-Jahre noch 12,5 ha je Betrieb. Zuletzt ist diese Größe auf 25,2 ha gestiegen. Der Strukturwandel ist Ausdruck eines Anpassungsprozesses vor dem Hintergrund technischer Fortschritte und sich verändernder wirtschaftlicher Rahmenbedingungen, eingebettet in eine europäische Agrarpolitik.

Landesweit wurde im Jahr 2007 eine Fläche von knapp 1,4 Mill. ha landwirtschaftlich genutzt, davon 58 % als Ackerland und 38 % als Dauergrünland. Etwa 3 % der Fläche entfielen auf Dauerkulturen, beispielsweise Rebland oder Obstbauflächen. Die Agrarlandschaft in Baden-Württemberg ist von großen naturräumlichen Unterschieden geprägt, was sich in den zahlreichen Betriebsformen, Produktionsverfahren und auch Sonderkulturen wie zum Beispiel Tabak, Hopfen oder Spargel widerspiegelt. Derzeit werden die Ergebnisse der Landwirtschaftszählung 2010 ausgewertet, aktuelle Ergebnisse auf regionaler Ebene werden voraussichtlich ab Mitte 2011 zur Verfügung stehen.

Landwirtschaft*)

Jahr ¹⁾	Landwirtschaftliche Betriebe insgesamt	Darunter Haupterwerbsbetriebe	Landwirtschaftlich genutzte Fläche insgesamt	Darunter			Durchschnittliche Betriebsgröße	Viehhaltung			
				Ackerland	Dauergrünland	Dauerkulturen		Rinder		Schweine	
								insgesamt	je Halter	insgesamt	je Halter
Anzahl		ha	%			ha	Anzahl				
1983	378	190	6 570	88	11	1	17	6 120	35	11 188	42
1987	332	171	6 575	88	11	1	20	6 178	38	11 754	57
1995	246	105	6 679	88	11	1	27	4 387	47	8 938	84
1999	218	90	6 868	87	12	1	32	3 672	51	8 762	135
2001	209	.	6 830	87	12	1	33	3 200	52	8 678	158
2003	199	74	6 779	87	12	1	34	2 943	64	8 249	162
2005	178	.	6 880	87	12	1	39
2007	164	54	7 346	88	11	1	45	2 250	61	8 277	230

Landwirtschaftliche Betriebsgrößenstruktur



Gemeindefinanzen und Personal

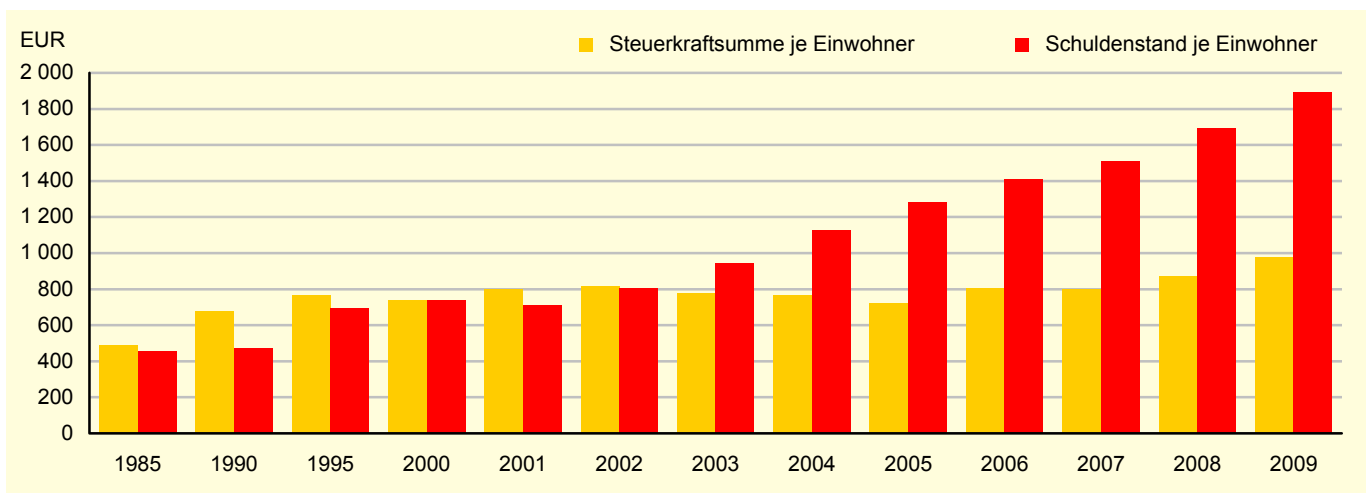
In den Jahren vor 2009 hatten sich die Rahmenbedingungen für die Gemeinden aufgrund der günstigen Wirtschaftsentwicklung im Land deutlich verbessert. Hohe Zuwächse bei der Gewerbesteuer und dem Gemeindeanteil an der Einkommensteuer standen moderaten Zunahmen bei den Ausgaben gegenüber. Die weltweit angespannte wirtschaftliche Situation im Jahr 2009 hinterließ allerdings auch bei den Gemeindefinanzen im Südwesten ihre Spuren: Die Einnahmen insgesamt lagen mit 21 Mrd. Euro um 1,6 Mrd. unter dem Niveau des Vorjahres (- 7,2 %). Mit einem Rückgang von nahezu 25 % brachen darunter insbesondere die Einnahmen aus der Gewerbesteuer ein. Der Gemeindeanteil an der Einkommensteuer ging um 11,7 % zurück. Die Ausgaben der Gemeinden im Land stiegen im Vergleich zum Vorjahr um 11 % auf rund 24 Mrd. Euro.

Die kommunalen Schulden am Kreditmarkt, das heißt die der Kernhaushalte und der Eigenbetriebe, nahmen 2009 gegenüber dem Vorjahr um 2,1 % auf 9,5 Mrd. Euro zu. Die Pro-Kopf-Verschuldung lag damit landesweit bei rund 883 Euro. 114 der 1 102 Gemeinden Baden-Württembergs hatten Ende 2009 keine Schulden am Kreditmarkt. Bei zeitlichen und interkommunalen Vergleichen ist jedoch zu bedenken, dass in den letzten Jahren verstärkt wirtschaftliche Aktivitäten der Gemeinden in formal privatisierte aber noch durch die Gemeinde kontrollierte Betriebe überführt wurden.

Gemeindefinanzen*) und Gemeindepersonal

Jahr	Steuerkraftmesszahl		Steuerkraftsumme		Schuldenstand ¹⁾		Personalstand	
	insgesamt	je Einwohner	insgesamt	je Einwohner	insgesamt	je Einwohner	insgesamt	Vollzeit-äquivalente
	1 000 EUR	EUR	1 000 EUR	EUR	1 000 EUR	EUR	Anzahl	
1980	6 194	239	10 021	387	13 568	513	292	.
1985	8 665	320	13 197	488	12 518	456	328	.
1990	12 117	432	19 002	677	13 670	472	351	.
1995	16 301	510	24 556	768	22 549	694	425	.
2000	17 293	513	24 949	740	25 277	740	459	376
2005	17 418	495	25 388	721	45 400	1 284	416	318
2006	20 571	582	28 477	805	50 158	1 412	520	413
2007	20 210	569	28 363	799	53 743	1 509	527	413
2008	22 838	641	31 128	874	60 060	1 692	540	421
2009	24 560	692	34 710	978	67 350	1 895	568	443

Steuerkraftsumme und Schuldenstand



Wasserwirtschaft

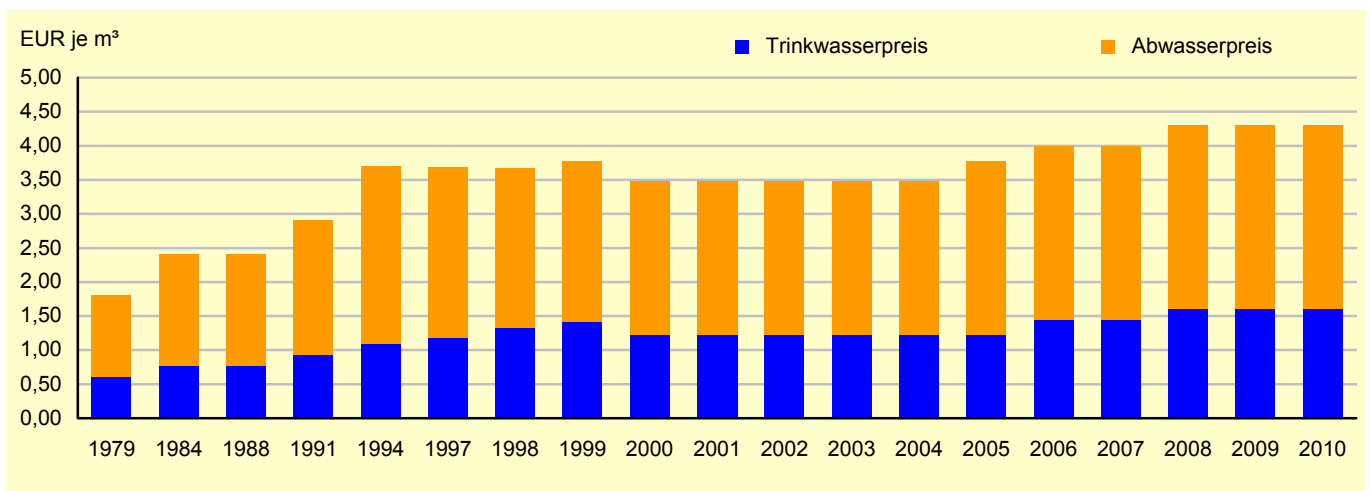
In Baden-Württemberg wurden 2007 insgesamt rund 5,0 Mrd. m³ Wasser für die Nutzung als Trink- und Brauchwasser für Bewässerungs- und Kühlzwecke bzw. als Produktionswasser benötigt. Nach den Ergebnissen der dreijährlich durchgeführten Erhebungen zur Wasserwirtschaft wurden davon 658 Mill. m³ (13 %) durch die öffentliche Wasserversorgung gewonnen, zumeist als Grund- oder Quellwasser (71 %). Die Trinkwasserabgabe an Letztverbraucher betrug 2007 rund 567 Mill. m³. Der durchschnittliche tägliche Wasserverbrauch von Haushalten und Kleingewerbe ging landesweit noch mal deutlich auf 116 Liter je Einwohner zurück, 1975 lag der Pro-Kopf-Verbrauch noch bei 156 Liter. Höhere Preise, aber auch ein gestärktes Umweltbewusstsein, haben das Verbraucherverhalten verändert. Ebenfalls eine Rolle spielt die Entwicklung von Wasser sparenden Technologien.

Der durchschnittliche Kubikmeterpreis für Trink- und Abwasser lag zum 01. Januar 2010 bei 4,16 Euro. Davon entfallen 1,91 Euro auf den Kubikmeter Trinkwasser und 2,25 Euro auf den Kubikmeter Abwasser. Insgesamt 29 der 1 102 Gemeinden in Baden-Württemberg erheben ausschließlich eine gesplittete Abwassergebühr. Die Gebühr für die Entsorgung und Behandlung von Abwasser beträgt dabei durchschnittlich 1,57 Euro je m³ Schmutzwasser und 0,62 Euro je m² Niederschlagswasser.

Öffentliche Wasserversorgung und Wasserpreise

Jahr	Wassergewinnung insgesamt	Leitungsverluste ¹⁾	Wasserabgabe an Letztverbraucher			Trinkwasserpreis	Abwasserpreis	Gesamtpreis ²⁾	
			insgesamt	darunter an Haushalte und Kleingewerbe	täglicher Pro-Kopf-Verbrauch				
									1 000 m ³
							EUR je m ³ ³⁾		
1979	1 174	410	1 206	981	81	103	0,61	1,20	1,81
1987	1 031	134	1 499	1 209	81	121	0,71	1,64	2,35
1991	843	295	1 548	1 395	90	127	0,93	1,97	2,90
1995	861	153	1 680	1 540	92	129	1,09	2,61	3,70
1998	852	179	1 685	1 457	86	119	1,33	2,35	3,68
2001	870	143	1 693	1 464	86	116	1,23	2,25	3,48
2004	1 044	303	1 742	1 603	92	125	1,23	2,25	3,48
2007	903	113	1 765	1 428	81	110	1,44	2,55	3,99
2009	1,60	2,70	4,30

Kubikmeterpreise für Trink- und Abwasser*)



Verkehr

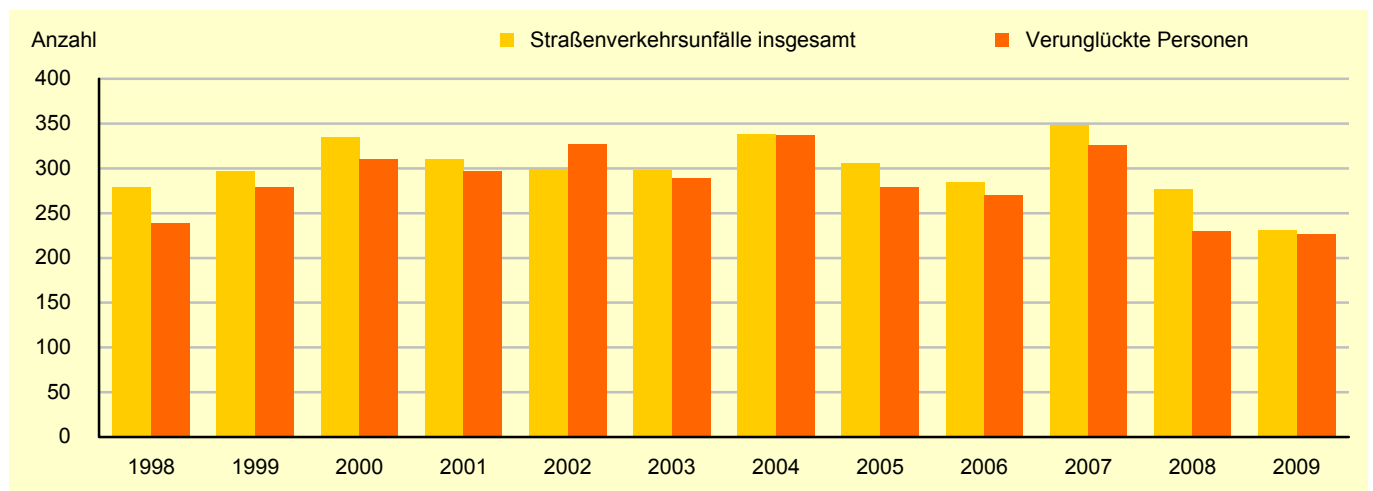
Knapp 6,9 Mill. Kraftfahrzeuge (Kfz) waren 2009 in Baden-Württemberg zugelassen. Seit 2008 werden die Fahrzeuge mit einer vorübergehenden Stilllegung bzw. Außerbetriebsetzung nicht mehr aufgeführt, was kurz zu einem methodisch bedingten Rückgang führte. Dennoch war der Kfz-Bestand vor mehr als 30 Jahren nur halb so hoch wie heute. Rund 82 % des Bestands nahmen die Personenkraftwagen (Pkw) ein, deren Zahl sich 2009 bei knapp 5,7 Mill. bewegte. Damit kamen rein rechnerisch auf 1 000 Baden-Würtemberger 527 Pkw. Urban geprägte Gebiete mit einer hohen Bevölkerungsdichte verfügen zumeist über eine gut ausgebaute Infrastruktur hinsichtlich des Personennahverkehrs. In ländlicheren Gebieten ist die Pkw-Dichte demzufolge höher. Ebenfalls eine Rolle spielen gewerblich zugelassene Fahrzeuge von größeren Unternehmen. Die geringste Pkw-Dichte mit 368 Pkw je 1 000 Einwohner weist Schwarzbach auf (Neckar-Odenwald-Kreis). Direkt danach folgen die Universitätsstädte Freiburg im Breisgau und Heidelberg mit 369 bzw. 373 Pkw je 1 000 Einwohner.

Mit rund 47 000 verunglückten Personen bei Straßenverkehrsunfällen wurde 2009 ein neuer Tiefstand in Baden-Württemberg erreicht. Das trifft auch auf die Zahl der bei Unfällen Getöteten zu. Insgesamt ging die Gesamtzahl der Unfälle mit Personen- bzw. schwerem Sachschaden um knapp 5 % auf 51 800 zurück.

Kraftfahrzeuge*) und Straßenverkehrsunfälle

Jahr ¹⁾	Kraftfahrzeugbestand			Pkw je 1 000 Einw.	Straßenverkehrsunfälle ²⁾		Verunglückte Personen	Darunter	
	insgesamt	darunter			insgesamt	darunter mit Personenschaden		Getötete	Schwerverletzte
		Pkw	Kraftfahrzeuge ³⁾						
Anzahl									
1991	18 906	16 245	811	548	360	199	287	6	73
1995	22 155	18 639	1 241	574	250	165	243	5	55
1999	23 294	19 221	1 573	570	297	187	278	10	54
2003	24 984	20 566	1 867	588	298	202	289	5	48
2004	25 500	20 896	1 932	595	338	217	337	1	52
2005	25 870	21 165	2 008	600	305	206	278	2	50
2006	26 125	21 572	2 050	607	284	198	270	–	37
2007	26 707	22 061	2 106	620	348	238	326	2	36
2008	23 709	19 381	1 919	546	276	179	230	3	40
2009	23 824	19 432	1 983	548	231	148	226	2	33

Straßenverkehrsunfälle und verunglückte Personen



Fußnoten

Gemeindedaten im Überblick und Vergleich

- 1) Siehe unter Wohnen, Fußnote 1).
- 2) Im Schuljahr 2009/10. Die Schülerzahlen werden für den Standort der jeweiligen Schule nachgewiesen.
- 3) Siehe unter Beschäftigte und Arbeitsmarkt, Fußnote*) .
- 4) Siehe unter Verkehr, Fußnote 2).

Bevölkerung

- *) Bis 1987 Volkszählungsergebnisse; von 1990 bis 2009 Bevölkerungsfortschreibung jeweils zum 31. Dezember des Jahres.

Wahlen

- 1) Bei Gemeinden ohne eigene Briefwahl: für die jeweilige Wahl ist hier das Ergebnis ohne Briefwähler nachgewiesen. Die Wahlbeteiligung ist in diesen Fällen wie folgt errechnet: Verhältnis der Wähler ohne Wahlschein zu den Wahlberechtigten ohne Wahlschein.
- 2) Bei Bundestagswahlen – Zweitstimmenanteil.

Wohnen

- 1) Wohnungen in Wohngebäuden und Nichtwohngebäuden.

Bildung

- 1) Öffentliche und private allgemeinbildende Schulen. Angegeben wird nicht die Anzahl der organisatorischen Einheiten einer Schulart, sondern die Anzahl der jeweils vorhandenen Schulgliederungen. Stand: Schuljahr 2009/10.
- 2) Bei Gymnasien: 5. bis 11. Klassenstufe.
- 3) Andere Schularten: Schulen besonderer Art (ehemals Gesamtschulen), Orientierungsstufe.

Beschäftigte und Arbeitsmarkt

- *) Datenquelle: Beschäftigtenstatistik der Bundesagentur für Arbeit, Stichtag jeweils der 30.06 des Jahres. Sozialversicherungspflichtig Beschäftigte am Arbeitsort. Eventuelle Einbrüche der Zahl der sozialversicherungspflichtig Beschäftigten im Jahr 1984 sind auf den Metallarbeiterstreik zurückzuführen. Arbeitslose Jahresdurchschnitte.

- 1) Wirtschaftssystematik:
 - bis zum Stichtag 30.06.1998 Verzeichnis der Wirtschaftszweige für die Statistik der Bundesagentur für Arbeit
 - Ausgabe 1983 (WS73)
 - Stichtag 30.09.1998 bis 31.03.2003 Klassifikation der Wirtschaftszweige 1993 (WZ 1993)
 - Stichtag 30.06.2003 bis 31.12.2007 Klassifikation der

Wirtschaftszweige Ausgabe 2003 (WZ 2003)

- seit 31.03. 2008 Klassifikation der Wirtschaftszweige Ausgabe 2008, WZ 2008

Durch die Umstellung auf die verschiedenen Wirtschaftssystematiken sind Daten einzelner Wirtschaftszweige auch bei gleichlautenden Bezeichnungen nur bedingt vergleichbar und es können Brüche in der Zeitreihe auftreten.

Landwirtschaft

- *) Ergebnisse der allgemeinen Bodennutzungshaupterhebung; Betrieblicher Flächennachweis.
- 1) Durch Anhebung der Erfassungsgrenze sowie methodische Veränderungen sind die Angaben ab 1999 mit denen der Vorjahre nur eingeschränkt vergleichbar.

Öffentliche Finanzen und Personal

- *) Bis 2001: in Euro umgerechnete DM-Werte. Einwohner: Bevölkerungsfortschreibung jeweils zum 30.06. des Jahres.
- 1) Schuldenstand: Kreditmarktschulden der Kernhaushalte und Eigenbetriebe jeweils zum 31.12. des Jahres ohne Schulden der rechtlich selbstständigen kommunalen Einrichtungen und Unternehmen.

Wasserwirtschaft

- *) Wenn keine Gesamtabwassergebühr nachgewiesen wird, handelt es sich um eine Gemeinde, die gesplittete Abwassergebühren erhebt (für Niederschlagswasser und Schmutzwasser).
- 1) Leitungsverluste einschließlich Wasserwerkseigenverbrauch.
 - 2) Enthalten sind nur die Kubikmetergebühren
 - 3) Stichtag ist jeweils der 1. Januar; Preise bis 2001: DM in Euro umgerechnet.

Verkehr

- *) Datenquelle: Kraftfahrtbundesamt.
- 1) Erhebungsmonat bis 2000: 01. Juli des Jahres; ab 2001: 01. Januar des Jahres. Ab 2006: Mit der Umsetzung der EU-Richtlinie 1999/37/EG werden auch Fahrzeuge mit besonderer Zweckbestimmung (Wohnmobile, Krankenwagen, Bestattungswagen und Beschussgeschützte Fahrzeuge) zu den Personenkraftwagen gezählt. Ab 2008: Nur noch angemeldete Fahrzeuge OHNE vorübergehende Stilllegungen/Außerbetriebsetzungen.
 - 2) Straßenverkehrsunfälle mit Personenschaden bzw. schwerwiegender Unfall mit Sachschaden.
 - 3) Krafträder einschließlich Leichtkrafträder.

Erläuterungen und Definitionen

Beschäftigte, sozialversicherungspflichtige

Zu diesem Personenkreis zählen alle Arbeitnehmer einschließlich der zu ihrer Berufsausbildung Beschäftigten, die kranken-, renten-, pflegeversicherungspflichtig und/oder beitragspflichtig nach dem Recht der Arbeitsförderung sind oder für die von den Arbeitgebern Beitragsanteile nach dem Recht der Arbeitsförderung zu entrichten sind. Ausschließlich geringfügig entlohnte Personen, die nur wegen der gesetzlichen Neuregelung zum Stichtag 1. April 1999 in den Kreis der sozialversicherungspflichtig Beschäftigten gelangt sind, werden dabei nicht nachgewiesen. Generell werden Beschäftigtendaten am Arbeitsort oder am Wohnort dargestellt. Die Daten in dieser Veröffentlichung enthalten die sozialversicherungspflichtig Beschäftigten am Arbeitsort (Arbeitsplätze).

Bevölkerung

Zur Bevölkerung zählen alle Personen, die in dem betreffenden Gebiet ihren ständigen Wohnsitz haben. Personen, die mehrere Wohnungen innehaben, werden der Bevölkerung der Gemeinde zugerechnet, in der sich die Hauptwohnung befindet. Nicht zur Bevölkerung zählen Angehörige der ausländischen Stationierungstreitkräfte sowie der ausländischen diplomatischen und konsularischen Vertretungen mit Familienangehörigen.

Fläche nach Art der tatsächlichen Nutzung

Die gegliederte Flächenerhebung nach Art der tatsächlichen Nutzung erfolgte in Abständen von vier Jahren, seit 2009 wird sie jährlich durchgeführt. Zugrunde gelegt werden die Daten der Liegenschaftskataster der Vermessungsämter. Zur Landwirtschaftsfläche gehören Flächen, die dem Ackerbau, der Wiesen- und Weidewirtschaft dem Gartenbau oder dem Weinbau dienen. Zur Landwirtschaftsfläche zählen auch Moor- und Heideflächen, Brachland sowie unbebaute landwirtschaftliche Betriebsflächen. Die Siedlungs- und Verkehrsfläche umfasst neben den bebauten und versiegelten Flächen ebenfalls nicht bebaute unversiegelte Flächen. Diese Fläche wird seit 2001 jährlich erhoben. Sie setzt sich aus folgenden Flächen zusammen: Gebäude- und Freifläche, Betriebsfläche ohne Abbau land (z.B. Kiesgruben), Erholungsfläche, Verkehrsfläche sowie der Friedhofsfläche.

Haupterwerbsbetriebe

Bis zum Jahr 1995 entschied allein das Verhältnis von betrieblichem zu außerbetrieblichem Einkommen die Einstufung eines Betriebes als Haupt- bzw. Nebenerwerbsbetrieb. Betriebe ohne außerbetriebliches Einkommen des Betriebsinhabers und seines Ehegatten sowie Betriebe mit außerbetrieblichem Einkommen, in denen

das betriebliche Einkommen größer ist als das außerbetriebliche Einkommen, zählten zu den Haupterwerbsbetrieben. Seit 1997 bilden die Arbeitsleistung (ausgedrückt in Arbeitskraft-Einheiten) je Betrieb und das Verhältnis von betrieblichem zu außerbetrieblichem Einkommen die Grundlage für die Zuordnung zu den sozialökonomischen Betriebstypen. Danach gelten als Haupterwerbsbetriebe solche Betriebe, in denen

- das betriebliche Arbeitsvolumen, berechnet in Arbeitskraft-Einheiten, 1,5 AK-E und mehr beträgt,
- das betriebliche Arbeitsvolumen mindestens 0,75 und weniger als 1,5 AK-E beträgt und bei denen der Anteil des betrieblichen Einkommens am Gesamteinkommen des Betriebes 50 % und mehr beträgt bzw. kein außerbetriebliches Einkommen vorliegt.

Landwirtschaftlich genutzte Fläche (LF)

Zur landwirtschaftlich genutzten Fläche zählen alle Flächen, die als Ackerland (einschließlich Erwerbsgartenbau), Dauergrünland, Haus- und Nutzgärten, Obstanlagen, Baumschulen, Rebland, Korbweiden-, Pappelanlagen und Weihnachtsbaumkulturen außerhalb des Waldes genutzt werden, einschließlich der stillgelegten sowie vorübergehend aus der landwirtschaftlichen Erzeugung genommenen Flächen.

Letztverbraucher

im Sinne der Erhebung sind Haushalte, Kleingewerbe, Industriebetriebe und öffentliche Einrichtungen (wie Krankenhäuser, Bäder, Feuerwehr, öffentliche Grünanlagen und Schulen), mit denen der Wasserversorger das abgegebene Wasser unmittelbar abrechnet. Die Wasserabgabe von Wasserversorgungsunternehmen an Mitgliedsgemeinden ist keine Abgabe an Letztverbraucher, sondern Abgabe zur Weiterverteilung, sofern die Mitgliedsgemeinden die Wasserabrechnung mit den Letztverbrauchern selbst vornehmen.

Pendler/Pendlersaldo

Als Pendler werden alle sozialversicherungspflichtig Beschäftigte bezeichnet, deren betrieblicher Arbeitsplatz nicht mit der Wohnsitzgemeinde übereinstimmt. Nach der Richtung der Pendlerwanderung wird zwischen Auspendlern und Einpendlern unterschieden. Personen, die von der Wohnsitzgemeinde in eine andere Gemeinde zur Arbeit fahren, gelten als Auspendler. Betrachte man dieselben Pendler dagegen von den Zielgemeinden her, in denen die Arbeitsstätten liegen, so spricht man von Einpendlern.

In der Statistik werden die Pendlerströme nach dem Überschreiten der regionalen Gebietsgrenzen unterschieden. So wird getrennt nach Pendlern über die Gemeinde-, Kreis- und Landesgrenzen. Dabei werden die Pendler innerhalb dieser Grenzen nicht als Pendler ausgewiesen.

Steuerkraftmesszahl

Die Steuerkraftmesszahl ist eine Komponente für die Berechnung der Schlüsselzuweisungen. Für die Gemeinden wird diese gebildet aus dem Aufkommen der Grundsteuer A und B sowie der Gewerbesteuer abzüglich der Gewerbesteuerumlage (jeweils umgerechnet auf einen landeseinheitlichen Hebesatz), weiter aus dem Gemeindeanteil an Einkommen- und Umsatzsteuer und den Zuweisungen im Rahmen des Familienleistungsausgleichs. Für alle genannten Werte sind die Aufkommen des zweitvorangegangenen Jahres maßgebend. Legaldefinition in § 6 Gesetz über den kommunalen Finanzausgleich.

Steuerkraftsumme

Die Steuerkraftsumme stellt die Berechnungsgrundlage für die Kreis- und Finanzausgleichsumlage dar. Für die Gemeinden setzt sich diese zusammen aus der Steuerkraftmesszahl zuzüglich der Schlüsselzuweisungen nach der mangelnden Steuerkraft und den Mehrzuweisungen jeweils des zweitvorangegangenen Jahres. Legaldefinition in § 38 Gesetz über den kommunalen Finanzausgleich.

Straßenverkehrsunfälle

Von der Polizei erfasste Unfälle, bei denen infolge des Fahrverkehrs auf öffentlichen Wegen und Plätzen Personen getötet oder verletzt oder Sachschäden verursacht worden sind. Als Beteiligte an einem Unfall werden alle Fahrzeugführer oder Fußgänger erfasst, die selbst – oder deren Fahrzeuge – Schäden erlitten oder hervorgerufen haben. Verunglückte Mitfahrer zählen somit nicht zu den Unfallbeteiligten. Verunglückte werden als Getötete nachgewiesen, wenn sie auf der Stelle getötet oder innerhalb von 30 Tagen nach dem Unfall an den Unfallfolgen gestorben sind und als Schwerverletzte, wenn sie stationär in einem Krankenhaus (mindestens 24 Stunden) behandelt wurden. Andere Verunglückte gelten als leicht verletzt.

Vollzeitäquivalente

Die sogenannten Vollzeitäquivalente ergeben sich aus der Summe der Vollzeitbeschäftigten und der Teilzeitbeschäftigten, gewichtet mit ihrem tatsächlichen Arbeitszeitfaktor. Der Arbeitszeitfaktor gibt hierbei den Umfang

der vereinbarten Arbeitszeit, bezogen auf die Arbeitszeit eines Vollzeitbeschäftigten an. Bei Lehrkräften gilt die entsprechende Anzahl von Wochenlehrestunden. Die VZÄ stellen somit die Entwicklung der Beschäftigten unter Bereinigung der Veränderungen im Beschäftigungsumfang dar. Ihre Ermittlung mithilfe des Arbeitszeitfaktors ist erst seit 1997 möglich. In den Jahren zuvor wurden sie näherungsweise über die Formel $VZÄ = \text{Vollzeit} + 0,75 \text{ T1-Beschäftigte} + 0,4 \text{ T2-Beschäftigte}$ berechnet, was tendenziell zu einer leichten Überschätzung der Anzahl führte.

Wassergewinnung

Die Wassergewinnung umfasst die gesamte Wassermenge, die von den verschiedenen Wirtschaftsbereichen für unterschiedliche Nutzungen beispielsweise als Trinkwasser, Kühlwasser, Wasser zur Bewässerung oder zur Nutzung als Produktionswasser aus Gewässern (Oberflächengewässer, Grundwasser, Quellen) entnommen wird.

Wohngebäude und Nichtwohngebäude

Wohngebäude sind Gebäude, die mindestens zur Hälfte (gemessen an der Gesamtnutzfläche) Wohnzwecken dienen. Ferien-, Sommer- und Wochenendhäuser rechnen ebenfalls dazu. Nichtwohngebäude sind Gebäude, die überwiegend für Nichtwohnzwecke (gemessen an der Gesamtnutzfläche) bestimmt sind, z.B. gewerbliche Betriebs- und Bürogebäude, Hochbauten der öffentlichen Hand.

Wohnräume

Zu den Wohnräumen zählen alle Zimmer (Wohn- und Schlafräume mit sechs und mehr Quadratmeter Wohnfläche) und Küchen. Nicht als Zimmer gelten Nebenräume wie Abstellräume, Speisekammern, Flure, Badezimmer und Toiletten.



Baden-Württemberg

STATISTISCHES LANDESAMT

So erreichen Sie uns

Statistisches Landesamt
Baden-Württemberg
Böblinger Straße 68
70199 Stuttgart

Telefon 0711/641- 0 Zentrale
Telefax 0711/641- 24 40
poststelle@stala.bwl.de

www.statistik-bw.de

Gerne beraten wir Sie auch persönlich.
Rufen Sie uns an!

Zentraler Auskunftsdienst

Ihre Anlaufstelle für alle aktuellen
und historischen Statistiken für
Baden-Württemberg, seine Regionen,
Landkreise und Gemeinden
Telefon 0711/641- 28 33, Telefax - 29 73

Bibliothek

Die Präsenzbibliothek für alle
Telefon 0711/641- 28 76, Telefax - 29 73

Pressestelle

Etwa 400 Pressemitteilungen jährlich
zu allen aktuellen Themen
Telefon 0711/641- 24 51, Telefax - 29 40

Vertrieb

Bestellung von Veröffentlichungen
Telefon 0711/641- 28 66, Telefax - 13 40 62

Kontaktzeiten

Montag bis Donnerstag 9.00 – 15.30 Uhr
Freitag 9.00 – 12.00 Uhr



Baden-Württemberg

STATISTISCHES LANDESAMT

Statistisches Landesamt Baden-Württemberg

Böblinger Straße 68 • 70199 Stuttgart • Telefon 0711/641-0 Zentrale • Telefax 0711/641-24 40
poststelle@stala.bwl.de • www.statistik-bw.de